

PROJECTFICHE

Integraal zorgtraject ‘Recidiverend vallen’

Situering & noden (waarom dit zorgtraject hier?)

De vergrijzing in eerstelijnszone RITS is duidelijk voelbaar. Uit de omgevingsanalyse van ELZ RITS - opgemaakt in 2022 ter ondersteuning van het beleidsplan 2023-2025 van ELZ RITS- blijkt dat 21% van de inwoners in 2021 ouder is dan 65 jaar. De ouderenpopulatie stijgt. Het aantal valincidenten neemt toe.

ELZ RITS start samen met empact, Sint-Andriesziekenhuis Tielt, Sint-Jozefkliniek Izegem en Trihak een stuurgroep ter uitwerking van een transmuraal zorgtraject rond valpreventie.

Omdat het project vertrekt vanuit een curatieve invalshoek heet dit project ‘Recidiverend vallen’, waarmee men ruimer wil focussen dan louter op valpreventie.

Regio

De werkingsmiddelen van dit project worden integraal ingezet in de zorgregio van ELZ RITS.

Deze eerstelijnszone is bevoegd voor Dentergem 8720, Ingelmunster 8770, Izegem 8870, Lendeledede 8660, Meulebeke 8760, Oostrozebeke 8780, Pittem 8740, Ruiselede 8755, Tielt 8700 en Wingene 8750.



Missie en visie (wat is je einddoel voor 2024, als je mocht ‘dromen’, wees ambitieus)

Visie

De 65-plusser van eerstelijnszone RITS heeft meer handvaten nodig en een effectieve, efficiënte ondersteuning om veiliger en bijgevolg kwalitatiever ouder te kunnen worden in de eigen

thuisomgeving. We streven naar minder valincidenten op jaarbasis en een aanzienlijke bijdrage aan het welzijn en de zelfstandigheid van de oudere.

Missie

Vele actoren in de regio zetten in op valpreventie, zowel in de professionele zorg- en dienstverlening als in de mantelzorg en vrijwilligerswerk. Er is echter weinig zorgcontinuïteit rond dit thema.

Met dit 1-jarig project wordt gestreefd naar implementatie van een lokaal gedragen, duidelijk uitgestippeld valpreventiebeleid in eerstelijnszone RITS. Dit beleid kan succesvol zijn als het op termijn ruim gekend en gebruikt wordt. Valpreventie is teamwork over de muren van de verschillende settings heen. Een transmurale aanpak is noodzakelijk om het doel van het project succesvol te bereiken.

Het valpreventiebeleid dient breed uitgedragen te worden. Zoveel als mogelijk zorgverleners en dienstverleners werkzaam met de 65-plusser met valrisico in de regio, dienen het beleid te gebruiken en er de meerwaarde van te ondervinden. Op die manier geraakt ook elke oudere zorgvrager met valrisico en diens entourage doordrongen van het valpreventiebeleid. De oudere met valrisico is immers de eindgebruiker. Alleen de oudere zelf kan het niet-vallen waarmaken.

Duidelijke focus in het valpreventiebeleid van eerstelijnszone RITS:

- 1) Transmuraal karakter
Dit valpreventiebeleid betreft valpreventiemaatregelen in de thuissetting over de verschillende zorginstellingen/zorgdisciplines heen. Samenwerking is nodig over de muren van de zorginstellingen/zorgdisciplines heen, zowel in de basiszorg als in de gespecialiseerde zorg. Het beleid wordt ook ondersteund en uitgedragen door beide ziekenhuizen van de regio.
- 2) Doelgerichte aanpak
Dit valpreventiebeleid zet in op de intrinsieke motivatie van de oudere zorgvrager met valrisico.

Projectdoelstellingen (wat wil je realiseren binnen de termijn tot eind 24)

Voor een gedragen, duidelijk uitgestippeld valpreventiebeleid moeten de neuzen van alle stakeholders in dezelfde richting staan.

Vanuit het integrale zorgtraject vallen wil we in 2024 drie zaken bereiken:

1. Draagvlak creëren.
Zorginstellingen/zorgdisciplines in eerstelijnszone RITS actief connecteren voor een gezamenlijk valpreventiebeleid, zodat meer zorgcontinuïteit kan worden nagestreefd binnen dit thema.
2. De verschillende actoren samenbrengen om een gezamenlijk valpreventiebeleid uit te werken.

Opstart van een duurzame samenwerking in eerstelijnszone RITS. In werksessies samen tot concreet uitgestippeld beleid komen. Uitgangspunt is de Vlaamse richtlijn Valpreventie bij thuiswonende ouderen. Er wordt een lokale strategie uitgewerkt.

3. Een aantal bruikbare tools uitwerken om het gezamenlijk beleid te ondersteunen op de werkvloer.

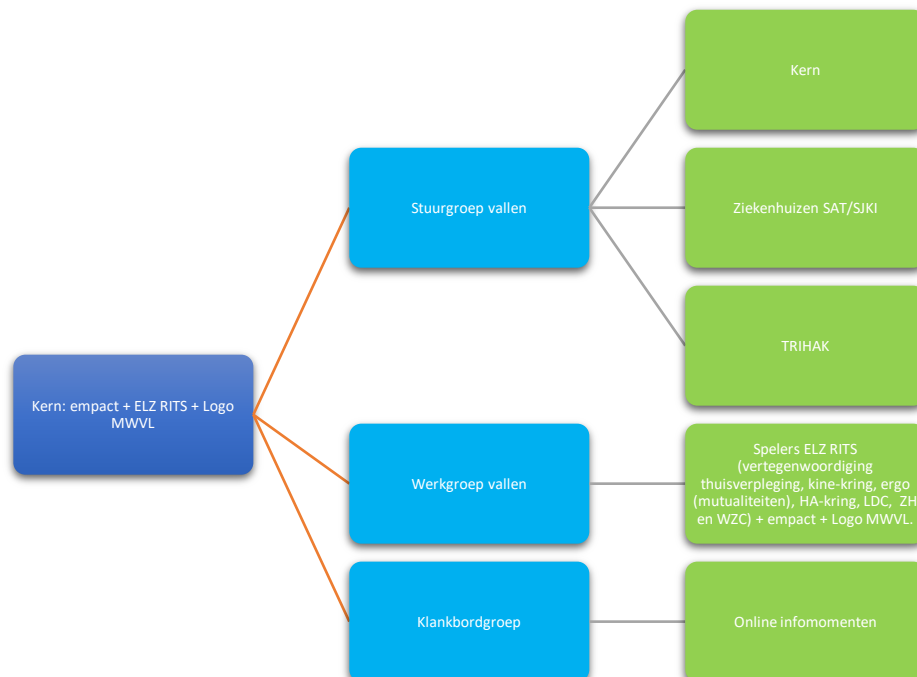
Daar het Logo MWVL kennis en expertise heeft in het thema valpreventie zijn zij een onmisbare schakel in de uitrol van het zorgtraject recidiverend vallen. Valpreventie is één van de thema's binnen de Vlaamse gezondheidsdoelstellingen die door het Logo opgenomen worden.

Projectresultaten (uitgewerkte tools)

Het project wordt aangepakt in verschillende fasen. De fasen verlopen overlappend. De evaluatie en opvolging worden voorbereid in 2024, maar kunnen pas in 2025 en later opgenomen worden.

Projectmanagement

Opstart project – Inlezen theoretisch model valpreventie – Opzetten projectstructuur: betrekken van Logo Midden-West-Vlaanderen – Uitwerken projectplanning 2024 – Geografische regio in kaart brengen: wie zijn de potentiële partners? – Draagvlak creëren door ruim te informeren over projectplanning en doelstellingen. – Samenstellen van een werkgroep met geïnteresseerde partners die opportuniteit zien.



Diagnosestelling/Objectivering

Onderzoek naar huidig valpreventiebeleid in de eerstelijnszone door middel van digitale enquête en meer diepgaande interviews.

Wie doet wat met betrekking tot screening, evaluatie van valrisicofactoren en

uitvoeren/doorverwijzen van/voor interventies? In hoeverre is er transmurale communicatie en coördinatie? Welke belemmerende factoren worden ervaren op het werkveld?

De praktijkresultaten worden vergeleken met het theoretisch kader rond valpreventie: de *Vlaamse richtlijn Valpreventie bij thuiswonende ouderen* van het Expertisecentrum Val- en fractuurpreventie Vlaanderen.

Drie knelpunten staan de effectiviteit van valpreventie in de eerstelijnszone RITS in de weg:

1. Te weinig motivatie bij zorgvrager, en bijgevolg ook bij zorgverlener, voor aanhoudende inzet op valpreventie.
2. Te weinig totaalbeeld voor zorgvrager: geen overzicht over geheel van screening/valrisicofactoren/interventiemogelijkheden.
3. Te weinig multidisciplinaire samenwerking, te weinig zorgcontinuïteit.

Ontwikkeling

1. Opstarten werkgroep – Rondetafelgesprekken in 4 werksessies ter uitwerking van een gedragen lokaal valpreventiebeleid.
2. Uitwerking van 2 tools:
 - a. Weekkalender voor gebruik bij de oudere thuis

In deze tool wordt het lokaal valpreventiebeleid in detail beschreven. Om in te spelen op de intrinsieke motivatie van de oudere wordt de oudere rechtstreeks aangesproken. Vertrekpunt in de kalender is een doe-het-zelf valrisicotest op basis van valgeschiedenis en valangst. Alle valrisicofactoren komen uitvoerig aan bod. Het lokaal zorgaanbod ter interventie/aanpak van elke valrisicofactor wordt toegelicht. Grote focus op belang van het zorgteam. Valpreventie = teamwork.

- b. Wegwijzer

Een tool voor zorgprofessionals over het lokaal valpreventiebeleid. De strategie wordt beschreven, de weekkalender wordt toegelicht, de rol van elke zorgdiscipline binnen een compleet valpreventie-zorgteam wordt uitgelegd. Per valrisicofactor is er aanvullende technische informatie bovenop de info in de weekkalender

Implementatie

Grafische vormgeving tools – Uitwerking drukproces tools – Uitwerking implementatieplan

Timeline (2024 en eventueel blik naar de toekomst)

Draagvlak creëren

Uitwerking van een concrete projectplanning

Promoten van het project via diverse kanalen.

- Bestuursorgaan ELZ RITS
- Eerstelijnsplatformen
- Begeleidingscommissie ZH>ELZ

Meerdere digitale info-sessies om de vooruitgang in het project toe te lichten en partners aan te trekken.
Informatieverzameling rond het thema via enquête en interview (affectie theorie VS praktijk).

Samen rond de tafel ter uitwerking van een gezamenlijk valpreventiebeleid

Uitwerken van 4 werksessies (4x 3 werkuren)

Deelnemers:

Zorg-organisaties actief in eerstelijnszone RITS die baat hebben bij een uitgewerkt valpreventiebeleid in de regio.

Inhoud werksessies:

- Affectie verwachtingen
- Brainstorm op welke tools in te zetten
- Bepalen inhoud tools (=effectieve krijtlijnen valpreventiebeleid ELZ RITS)
- Uitwerking
- Implementatie-mogelijkheden

Uitwerking van tools ter ondersteuning van het valpreventiebeleid

Uitwerking van 2 tools, praktisch erg bruikbaar op de werkvloer.

Tool 1 = Weekkalender voor oudere met valrisico

Tool 2 = Wegwijzer voor de zorgverleners die werken rond valpreventie. Technische aanvullende info op het valpreventiebeleid zoals beschreven in de weekkalender.

Blik naar de toekomst

Engagementen

- Logo Midden-West-Vlaanderen
- Opvolging/ verspreiding/ update van weekkalender/wegwijzer
- Organiseren jaarlijks thema-overleg (in navolging werksessies)
- ELZ RITS
- Bekendmaking van de initiatieven door het Logo georganiseerd
- Thema valpreventie verder op de agenda van de lokale werkingen

Mogelijke projecten ter opvolging

- Vanuit de werkgroep komt de vraag naar een betere communicatie tussen de gespecialiseerde zorg (ziekenhuisniveau, zorgdisciplines: kine/ergo/thuisvpk) en eerstelijnsmedewerkers (zorgdisciplines: kine/ergo/thuisvpk) in de vorm van een paramedische ontslagbrief. Op vandaag is er enkel de medische ontslagbrief naar de huisarts.
- Eventuele uitrol project Be-empowered van EVV in eerstelijnszone RITS. Zo project wordt verdergezet (2024: pilootfase) + zo voldoende middelen ter beschikking + zo goedkeuring bestuursorgaan ELZ RITS.

SWOT-analyse



Conclusies (blik op toekomst, vaststellingen vb uit cijfers)

De 3 projectdoelstellingen (zie boven) worden behaald in 2024. Een tijdsperiode van 1 jaar is echter kort om een dergelijk project uit te werken met de voorziene middelen.

Het thema valpreventie is op de kaart gezet in de eerstelijnszone. Er is een beginnend draagvlak gecreëerd. Er zijn een aantal partners gevonden die opportuniteit zien in de uitwerking van een lokaal valpreventiebeleid. Het zorglandschap binnen dit thema is echter sterk gefragmenteerd. Het draagvlak moet behouden blijven én het moet groter. Nog veel meer organisaties en zorginstellingen moeten de meerwaarde van dit valpreventiebeleid gaan inzien.

Met de werkgroep werd een concreet en lokaal getint valpreventiebeleid uitgestippeld. Dit beleid wordt in detail uitgeschreven in de beide ontwikkelde tools. De weekkalender is toegankelijk en gebruiksvriendelijk voor de oudere zorgvragers én voor zorgprofessionals. De wegwijzer biedt gebruiksvriendelijke technische ondersteuning van het lokaal valpreventiebeleid aan de zorgprofessional.

Er dient verder ingezet te worden op voldoende verspreiding en gebruik van beide tools in de zorgregio. Dan kan dit lokaal valpreventiebeleid over meerdere jaren vruchten afwerpen.

Regioverantwoordelijke: Petra Lamont

Trekker: Empact – ELZ RITS – Logo Midden-West-Vlaanderen

Projectcoördinator: Mieke Vanheule

Looptijd van het project: januari - december 2024

Verwijzing overkoepelende nota